

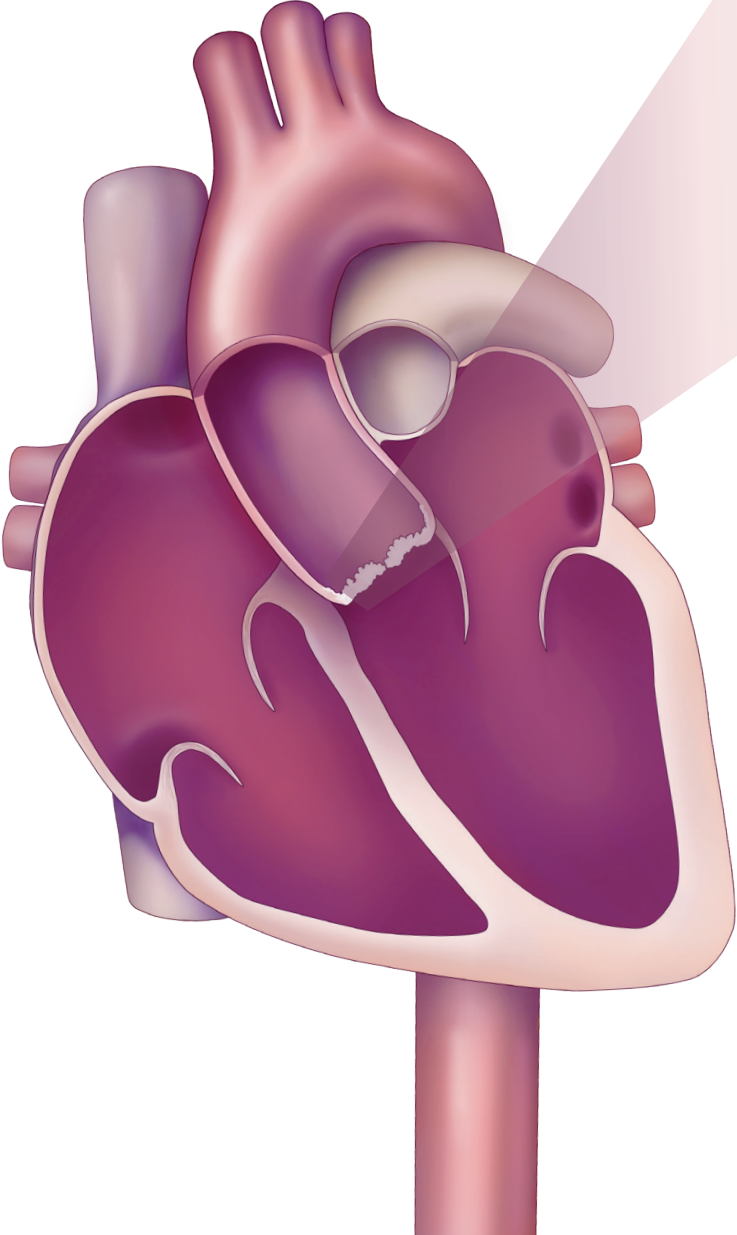
பெருந்தமனி
குறுக்கம்
என்றால் என்ன?



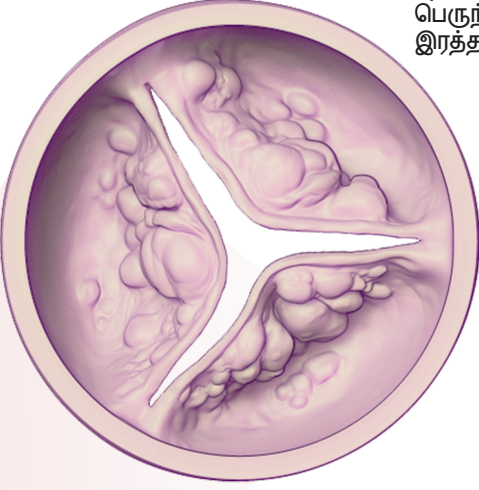
Edwards

பெருந்தமனி குறுக்கம் என்றால் என்ன?

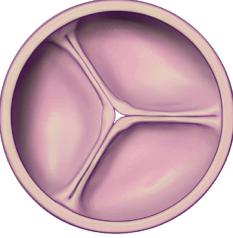
எளிதாக சொல்ல வேண்டுமென்றால்,
பெருந்தமனி குறுக்கம் என்பது
இரத்தக்குழாயில் கால்சியம் படிமானங்கள்
ஏற்படுவதாகும். அது இரத்தக்குழாயை
குறுகலாக்கி உடலின் பிற பகுதிகளுக்கான
ரத்த ஓட்டத்தை குறைக்கிறது.



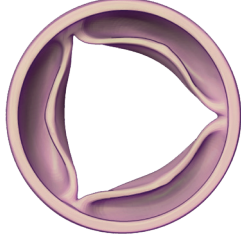
நோய்வாய்ப்பட்ட
பெருந்தமனி
இரத்தக்குழாய்



ஆரோக்கியமான பெருந்தமனி
இரத்தக்குழாய்

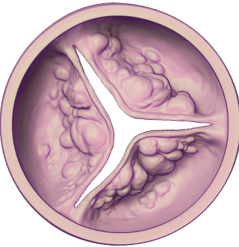


மூடிய நிலை

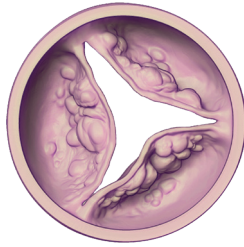


திறந்த நிலை

நோய்வாய்ப்பட்ட பெருந்தமனி
இரத்தக்குழாய்



மூடிய நிலை



திறந்த நிலை

பெருந்தமனி குறுக்கத்திற்கான அறிகுறிகள் யாவை?

- மூச்சு விடுவதில் சிரமம்
- களைப்பு
- சிறுதூரம் நடப்பதில் சிரமம்
- கிறுகிறுப்பு, தடுமாற்றம் மற்றும் மயக்கம்
- கணுக்கால்கள் மற்றும் பாதங்களில் வீக்கம்
- அதிவிரைவான இதயத் துடிப்பு
- மார்பு வலி
- நீங்கள் வழக்கமாக செய்யும் உடல்ரீதியான நடவடிக்கைகளில் ஈடுபடாத தன்மை

வெளிப்புற அறிகுறிகள் ஏதும் இல்லாமல் இருக்கக் கூடும்.

இவை இதய செயலிழப்பிற்கான அறிகுறிகளாகவும் இருக்கக் கூடும். இந்த அறிகுறிகளில் ஏதுவும் உங்களுக்கு இருந்து இதய செயலிழப்பு என கண்டறியப்பட்டால், உங்கள் மருத்துவரிடம் பெருந்தமனி குறுக்கத்திற்கான பரிசோதனையையும் செய்யக் கேட்டுக் கொள்ளுங்கள்.



பெருந்தமனி குறுக்கத்தில் உள்ள இடர் காரணிகள் யாவை?

பெருந்தமனி நோய் தொடர்பான
காரணிகளில் உள்ளடங்குவன:

- வயது அதிகரிப்பது
- உயர் இரத்த அழுத்தம்
- உயர் இரத்தக் கொழுப்பு
- புகைப்பிடித்தல்
- உருமாறிய பெருந்தமனி இரத்தக்குழாய்
- குடும்ப வரலாறு

பெருந்தமனி குறுக்கம் ஏற்படக் காரணங்கள் யாவை?

இரத்தக்குழாயில் ஏற்படும் கால்சிய

படிமானம்: வயதாக ஆக இதய
இரத்தக்குழாய்கள் கால்சிய படிமானங்களை
திரட்டக் கூடும்.

பிறவிக் குறைபாடு: சிலர் பெருந்தமனி
இரத்தக்குழாயில் மூன்று திசு இதழ்களுக்கு
பதிலாக ஒன்று அல்லது இரண்டு மட்டுமே
கொண்டு பிறக்கிறார்கள். இது இரத்தக்குழாய்
குறுகுவதற்கு அல்லது கசிவதற்கு துவங்கக்
கூடிய முதிர்்பருவம் அடையும் வரை எந்த
விதமான பிரச்சனைகளையும் ஏற்படுத்தாமல்
இருக்கக் கூடும்.

வாத காய்ச்சல்: இதன் காரணமாக
பெருந்தமனி இரத்தக்குழாயில் வடுத்
திசு ஏற்பட்டு, அது இரத்தக்குழாயை
குறுகலாக்கலாம் அல்லது கால்சிய
படிமங்கள் ஏற்படக்கூடிய கடினமான பரப்பை
உருவாக்கலாம்.

கதிரியக்கச் சிகிச்சைமுறை: சில
அபூர்வமான நிகழ்வுகளில், மார்பகத்திற்கான
கதிரியக்க சிகிச்சையை எடுத்துக்
கொண்ட நோயாளிகளுக்கு பெருந்தமனி
இரத்தக்குழாயில் கால்சிய படிமானம்
மிகவும் சீக்கிரமாக நடக்கும்.

பெருந்தமனி குறுக்கத்தால் யார் பாதிக்கப்படுகிறார்கள்?

பெருந்தமனி குறுக்கம் உலகெங்கும் லட்சக்கணக்கான மக்களை பாதிக்கும் ஒரு பொதுவான பொதுமக்கள் உடல்நிலை பிரச்சனை ஆகும். 75 வயதுக்கு மேற்பட்டவர்களில் 12.4% பேர்களுக்கு பெருந்தமனி குறுக்கம் உள்ளதாக கணக்கிடப்பட்டுள்ளது. பெரியவர்களில் அறிகுறிகளுடனான பெருந்தமனி குறுக்கம் உடைய சுமார் 80% பேர் ஆண்கள்.¹



கடுமையான பெருந்தமனி குறுக்கம் என்பது ஒரு முக்கியமான பிரச்சனை ஆகும். சிகிச்சை எடுத்துக்கொள்ளாமல், இந்த பிரச்சனையால் பாதிக்கப்பட்ட நபர்களில் பாதி பேர் சராசரியாக இரண்டு ஆண்டுகளுக்குள் இறந்து போகின்றனர்.¹



1 ஆண்டு

2 ஆண்டு

ஒருவருக்கு பெருந்தமனி குறுக்கம் உள்ளது எனில், அவருக்கு என்ன ஏற்படும்?

காலப் போக்கில், பெருந்தமனி இரத்தக்குழாயின் திசு இதழ்கள் இறுகத் தொடங்கி, அது முழுமையாக திறக்கும் மற்றும் மூடும் தன்மை குறைகிறது. திசு இதழ்கள் முழுவதுமாக திறக்காவிட்டால், தமனி குறுக்கத்தின் வழியாக ரத்தத்தை உங்கள் உடலுக்குச் செலுத்துவதற்கு கடுமையாக உழைக்க வேண்டிய கட்டாயம் உங்கள் இதயத்திற்கு ஏற்படுகிறது. இதன் விளைவாக, உங்கள் இதயம் பலவீனமடைந்து இதய செயலிழப்புக்கான சாத்தியம் அதிகரிக்கிறது (உங்கள் இதயத்தால் போதுமான ரத்தத்தை உங்கள் உடலுக்கு அனுப்ப இயலாது).

1. ஒட்டோ CM. பெருந்தமனி இரத்தக்குழாய் அறுவை சிகிச்சைக்கான நேரம். இதயம். 2000;84:211-21.

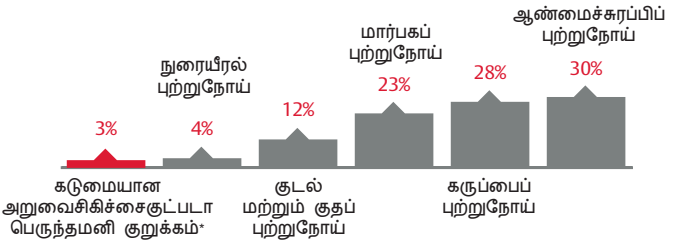
எனக்கு பெருந்தமனி குறுக்கம் உள்ளது என நான் நினைத்தால் நான் என்ன செய்ய வேண்டும்?

அநேகமாக நீங்கள் முதலில் உங்கள் குடும்ப மருத்துவரையோ அல்லது இதய மருத்துவரையோ சந்திக்க வேண்டும். அவர் உங்களை உள்ளூரில் உள்ள பல்துறை மருத்துவமனையில் உள்ள இதய குழுவுக்குப் பரிந்துரைப்பார்.

நீங்கள் சந்திப்பதற்கு முன்னால், உங்கள் நெருங்கிய சொந்தத்தில் எவருக்கேனும் இதய நோய் கண்டறியப்பட்டுள்ளதா என்பதை உங்கள் குடும்ப உறுப்பினர்களிடம் கேட்டுத் தெரிந்து கொள்ளுங்கள். உங்கள் குடும்பத்தின் ஆரோக்கிய வரலாற்றை எவ்வளவு தூரம் அறிந்து கொள்கிறாரோ, அந்த அளவிற்கு அது மருத்துவர் தீர்மானங்கள் எடுப்பதற்கு உதவும்.

கடுமையான பெருந்தமனி குறுக்கத்திற்கான முன்கணிப்பு, பல பரவும் தன்மை கொண்ட புற்றுநோய்களை விட மோசமாக இருக்கும்

கடுமையான அறுவைசிகிச்சைகுட்படா பெருந்தமனி குறுக்கத்துடன் ஒப்பிடுகையில் நுரையீரல் புற்றுநோய், குடல் மற்றும் குதப் புற்றுநோய், மார்பகப் புற்றுநோய், கருப்பைப் புற்றுநோய் மற்றும் ஆண்மைச்சுரப்பிப் புற்று நோய் ஆகியவற்றிற்கு 5-ஆண்டு உய்வுத்திறன் வீதம் (டிஸ்டன்ட் மெட்டாஸ்டாசிஸ்) உள்ளது.



*நிலையான தீங்கு வீதம் பயன்படுத்தப்பட்டது. கோப்பில் உள்ள தரவு, எட்வர்ட்ஸ் லைஃப்சயின்சஸ், LLC. மதிப்பீடு உதவி மவ்ரத் டக்ஸு, MD, க்ளீவ்லேன்ட் கிளினிக்.

பெருந்தமனி குறுக்கத்தை கண்டறிய என்ன பரிசோதனைகள் பயன்படுத்தப்படுகின்றன?



ஆஸ்கல்டேஷன்: உங்கள் இதயத்தின் ஒலிகளை கவனிப்பதற்காக உங்கள் இதய மருத்துவர் ஒரு ஸ்டெத்தோஸ்கோப்பை பயன்படுத்துவார்.



எலக்ட்ரோகார்டியோகிராம் (ECG): உங்கள் இதயத்தால் தரப்படும் மின் துடிப்புகளை அளப்பதற்காக உங்கள் சருமத்தில் உணர்கருவிகள் பொருத்தப்பட்டு, அவை திரையில் காட்டப்படும் அல்லது காகிதத்தில் அச்சாகும்.



மார்பு எக்ஸ்ரே: உங்கள் மார்பகத்தின் எக்ஸ்-ரே படம், உங்கள் இதயத்தின் அளவு மற்றும் வடிவத்தை சரிபார்ப்பதற்கு உங்கள் மருத்துவருக்கு உதவும். ஒரு மார்பக எக்ஸ்ரே பெருந்தமனி இரத்தக்குழாயில் உள்ள கால்சிய படிமானங்களையும் வெளிக்காட்டும்.



எக்கோகார்டியோகிராம்: இது அல்ட்ராசவுண்ட் என்றும் அழைக்கப்படும்; உங்கள் இதயத்தின் படத்தை உருவாக்க இது ஒலி அலைகளை பயன்படுத்துகிறது. உங்கள் மருத்துவர் பெருந்தமனி இரத்தக்குழாயை ஆழமாக பரிசோதிக்க இது உதவுகிறது.



இதய கதீடரைசேஷன்: இந்த பரிசோதனையில் உங்கள் கை அல்லது வயிறு-தொடை இணைவிடத்தின் வழியாக உங்கள் இதயத்திற்கு ஒரு சாயம் உட்செலுத்தப்பட்டு அதன் மூலம் உங்கள் இதயம் எக்ஸ்ரேயில் மிகவும் தெளிவாகத் தெரியும்.

உங்கள் மருத்துவரிடம் கேட்க வேண்டிய கேள்விகள்:

- என் அறிகுறிகளுக்கான காரணம் என்னவாக இருக்கும்?
- கண்டறிவதற்கு நான் என்னென்ன பரிசோதனைகள் செய்து கொள்ள வேண்டியுள்ளது?
- நான் ஒரு இதய மருத்துவரையோ அல்லது பெருந்தமனி குறுக்கத்திற்கான கண்டறிதல் மற்றும் சிகிச்சையில் தனித் தேர்ச்சி பெற்ற இதய குழுவையோ சந்திக்க வேண்டுமா?
- என் பெருந்தமனி குறுக்கத்தை கண்காணிப்பதற்கு நான் எவ்வளவு கால இடைவெளிகளில் மறுசந்திப்புகளை செய்ய வேண்டியிருக்கும்?
- இரத்தக்குழாய் மாற்று சிகிச்சை செய்யப்பட வேண்டிய அவசியம் ஏற்படும் வகையில் என் பெருந்தமனி குறுக்கம் மோசமடையாமல் எவ்வளவு காலம் இருக்கும்?



பெருந்தமனி குறுக்கத்திற்கான சிகிச்சை தெரிவுகள் யாவை?

உங்கள் நோய் எவ்வளவு தீவிரமடைந்துள்ளது என்பதைச் சார்ந்தே பெருந்தமனி குறுக்க சிகிச்சை இருக்கும். உங்கள் குறுக்கம் மிதமானதாக இருந்தால் உங்கள் இதயத்துடிப்பை சீர் செய்து ரத்தம் கட்டுவதை தடுப்பதற்கு மருந்துட்டம் பரிந்துரைக்கப்படக் கூடும். ஆனால், உங்கள் குறுக்கம் மோசமடைகிறதென்றால், உங்கள் நோய்வாய்ப்பட்ட பெருந்தமனி இரத்தக்குழாயை மாற்று செய்ய உங்கள் மருத்துவர் பரிந்துரைக்கக் கூடும். கடுமையான பெருந்தமனி குறுக்கத்திற்கு மருந்துட்ட சிகிச்சை செய்ய இயலாது. ஒரே தீர்வான சிகிச்சை உங்கள் பெருந்தமனி இரத்தக்குழாயை மாற்றுவது மட்டுமே.

உங்கள் நோய்வாய்ப்பட்ட பெருந்தமனி இரத்தக்குழாயை மாற்று செய்ய தற்போது இரண்டு தெரிவுகள் உள்ளன.

டிரான்ஸ்கதீட்டர் ஆர்டிக் வால்வ் இம்பளான்டேஷன் (Transcatheter Aortic Valve Implantation, TAVI)

TAVI என்பது நபர்களின் இதய அறுவை சிகிச்சைக்கான இடர் தாங்கு திறனை பொறுத்து கடுமையான பெருந்தமனி குறுக்கம் உள்ளவர்களுக்கு ஒரு சிறந்த தெரிவாக இருக்கலாம். TAVI (சில சமயம் டிரான்ஸ்கதீட்டர் ஆர்டிக் வால்வ் ரீப்ளேஸ்மென்ட் அல்லது TAVI எனப்படும்) என்பது, இதய அறுவை சிகிச்சையை விட குறைவாக ஊடுறுவும் ஒரு செயல்முறை ஆகும். இந்த செயல்முறையில் உங்கள் நோய்வாய்ப்பட்ட பெருந்தமனி இரத்தக்குழாய்க்குள்ளாகவே ஒரு புதிய இரத்தக்குழாய் பதியம் செய்ய ஒரு கதீட்டர் பயன்படுத்தப்படுகிறது. TAVI பல்வேறு அணுகுமுறைகளின் வாயிலாக செயல்படுத்தப்படலாம். ஆனால் மிகவும் பொதுவான அணுகுமுறை என்பது டிரான்ஸ்கதீட்டர் பெமோரல் அணுகுமுறை (காலில் சிறிய கீறல் செய்வதன் மூலமாக). TAVI செயல்முறையை செய்வதற்கு ஆழமான பயிற்சி பெற்ற வல்லுநர்களே தகுதி உடையவர்கள். ஒரு TAVI மையத்தில் உள்ள, முறையாக பயிற்சி பெற்ற, அர்ப்பணிப்புள்ள பல்புற இயக்குநர், உங்களுக்கு மிகவும் பொருந்துகிற சிகிச்சை தெரிவை தீர்மானிப்பதற்காக ஒரு முழுமையான மதிப்பாய்வை செய்யும்.

இதய அறுவை சிகிச்சை மூலம் பெருந்தமனி இரத்தக்குழாய் மாற்று சிகிச்சை.

கடுமையான பெருந்தமனி குறுக்கத்திற்கான சிகிச்சைக்கு இன்னொரு தெரிவாக இதய அறுவை சிகிச்சை மூலமாக பெருந்தமனி இரத்தக்குழாய் மாற்று செய்வது உள்ளது. பெரும்பாலான இதய அறுவை சிகிச்சைகள், மார்பக எலும்பு அல்லது ஸ்டெர்னத்தின் முழு நீளத்திற்கு ஒரு கீறல் செய்வதன் மூலமாகவே நடத்தப்படுகின்றன. எப்போதாவது இதய அறுவை சிகிச்சைகள் சிறிய கீறல்களின் மூலம் நடத்தப்படுகின்றன.

சிறிய கீறல்களின் மூலம் நடத்தப்படுவது உள்ளிட்ட இரண்டு விதமான அறுவை சிகிச்சைகளுக்குமே இதயத்தின் செயல்பாட்டை தற்காலிகமாக செய்யக்கூடிய இதய நுரையீரல் மெஷின் பயன்பாடு தேவைப்படுகிறது. இந்த செயல்பாட்டின் போது, அறுவை சிகிச்சையாளர் நோய்வாய்ப்பட்ட பெருந்தமனி இரத்தக்குழாயை முழுவதுமாக நீக்கிவிட்டு புதிய இரத்தக்குழாயைப் பொருத்துவார். இரண்டு விதமான அறுவை சிகிச்சை இரத்தக்குழாய்கள் உள்ளன: இயந்திர ரீதியானது (செயற்கையான பொருள்) மற்றும் உயிரியல் ரீதியானது (விலங்கு அல்லது மனித திசு).

பெருந்தமனி இரத்தக்குழாய் மாற்று அறுவை சிகிச்சை மற்றும் அதன் தொடர்பான இடர்கள் குறித்து கூடுதல் தகவல்களுக்கு, ஒரு இதய குழுவுடன் ஆலோசியுங்கள்.



உங்கள் அறிகுறிகள் மற்றும்
பெருந்தமனி குறுக்கம் குறித்து
மேலும் அறிந்து கொள்ள,
தயவுசெய்து உங்கள் மருத்துவருடன்
ஆலோசியுங்கள்.

உங்கள் மருத்துவர் உங்களை
ஒரு சிறப்பு பயிற்சி பெற்ற இதய
குழுவுக்குப் பரிந்துரைப்பார்.
அவர்கள் உங்கள் ஒட்டுமொத்த
உடல்நிலையின் அடிப்படையில்
உங்களுக்கான சிகிச்சை தெரிவை
பரிந்துரைப்பார்கள்.

எட்வர்ட்ஸ், எட்வர்ட்ஸ் லைஃப்சயின்சஸ்,
தனிப் பாணியிலான E லேகோ ஆகியன
எட்வர்ட்ஸ் லைஃப்சயின்சஸ் கார்ப்பரேஷனின்
வணிகக்குறியீடுகள் ஆகும்.

பிற அனைத்து வணிகக்குறியீடுகளும்
அவற்றிற்குரிய உரிமையாளர்களின் சொத்தாகும்.

© 2016 எட்வர்ட்ஸ் லைஃப்சயின்சஸ் கார்ப்பரேஷன்
எல்லா உரிமைகளும் பாதுகாக்கப்பட்டவை. AP110/12-
16/THV

எட்வர்ட்ஸ் லைஃப்சயின்சஸ் • edwards.com
ஒன் எட்வர்ட்ஸ் வே, இர்வின் CA 92614 USA



Edwards